



MAI 2026
N°23

L'ÉCHO DE LESCHAUX

PRÉSENTATION DE
LA NOUVELLE
ÉQUIPE

LES ENGAGEMENTS
POUR LE PROCHAIN
MANDAT

LE SITE INTERNET DU
VILLAGE : BIENTÔT
DISPONIBLE

WWW.LESCHAUX.FR



SOMMAIRE

01

L'ÉDITO DU MAIRE

02

VOTRE NOUVELLE
ÉQUIPE

03

CAP SUR 2032,
NOS PRIORITÉS

04

VOTRE MAIRIE
EN UN CLIC

05

LE COL DE LESCHAUX :
HIER & AUJOURD'HUI

06

CADRE DE VIE :
PIÈGES À FRELONS

07

CLAP DE FIN POUR :
CATHERINE BOUVIER

08

VIE LOCALE
& AGENDA

09

LE COIN
DES CITOYENS

01 - L'ÉDITO DU MAIRE



Ce début d'année 2026 a été marqué par les élections municipales et l'installation d'une équipe très largement renouvelée. Pour la première fois, Leschaux a appliqué le mode de scrutin « de liste » autrefois réservé aux communes de plus de 1 000 habitants. C'était un changement majeur signifiant la fin du panachage et la fin des candidatures individuelles auxquels nous étions habitués.

Ce nouveau mode de scrutin avait deux objectifs : imposer la parité et renforcer la cohésion du Conseil municipal. Il repose sur deux socles : L'équipe et le programme.

Cette nouvelle équipe, que vous avez pu découvrir tout au long de la campagne électorale et que vous retrouverez dans ce bulletin, rassemble des compétences et des sensibilités variées, des catégories socio-professionnelles différentes, des actifs et des retraités, d'anciens Adjointes et majoritairement des nouveaux élus. Elle est classée « Sans étiquette » sans interdire à chacun de conserver sa liberté d'opinion, tout en respectant celle des autres. Elle respecte naturellement la parité femmes- hommes.

« nous aurons à cœur de ne servir que l'intérêt collectif. »

Le programme veut lui aussi répondre à vos attentes : Mieux vous informer, avec notamment la création d'un site internet. Accompagner les Associations pour davantage animer la commune. Entretien de notre magnifique patrimoine, naturel et bâti. Vous simplifier la vie au quotidien et préparer l'avenir. Pour préparer l'avenir, nos efforts porteront prioritairement sur notre jeunesse, avec un réaménagement de certains locaux de l'école, la création d'une aire de jeux. Nous chercherons, en partenariat avec les communes voisines, à assurer un meilleur accueil des tout-petits ainsi que celui des élèves le mercredi ou durant les vacances scolaires.

Le 15 mars il n'y avait qu'une liste et, du coup, l'abstention a été plus forte qu'en 2020, rejoignant presque le niveau des communes environnantes dans la même configuration. Je tiens donc à remercier toutes les électrices et les électeurs qui ont fait leur devoir de citoyenneté. J'aurai une attention particulière pour celles et ceux qui nous ont manifesté leur confiance. Quoi qu'il en soit nous sommes désormais les élus de tous, et nous aurons à cœur de ne servir que l'intérêt collectif.

Enfin je tiens personnellement à saluer Catherine Bouvier pour l'important travail qu'elle a réalisé et à remercier les conseillers municipaux qui, par leur vote du 22 mars, m'ont fait l'honneur de me désigner comme nouveau Maire de Leschaux.

Bernard DAGAND - Maire de Leschaux

**BERNARD DAGAND
ET SON ÉQUIPE**



PRÉSENTATION

02 - VOTRE NOUVELLE ÉQUIPE



Bernard DAGAND
Maire



Alain BOLLARD
1er adjoint



Aurélie CHOSSON
2ème adjointe



Joël VISINTIN
3ème adjoint



Bertrand QUESNEL
Conseiller municipal



Stéphanie MAIRE
Conseillère municipale



Norette SAN DOMINGO
Conseillère municipale



César NAUMANN
Conseiller municipal



Mallory CAPORALE
Conseillère municipale



Cyril BERGERET
Conseiller municipal



Florence GELLAERTS
Conseillère municipale

02 - LA NOUVELLE EQUIPE À L'INSTALLATION DU CONSEIL



Bernard DAGAND entouré de ses adjoints. De gauche à droite : Alain BOLLARD, Aurélie CHOSSON et Joël VISINTIN

Suite aux élections municipales, le nouveau conseil municipal de Leschaux a été officiellement installé le dimanche 22 mars à 10h, lors de sa première séance en mairie.

À cette occasion, les conseillers municipaux ont procédé à l'élection du maire ainsi que des adjoints, conformément à la réglementation en vigueur. Ont été élus adjoints : Alain Bollard, Aurélie Chosson et Joël Visintin.

Cette séance s'est déroulée en présence d'une vingtaine d'habitants, venus assister à ce moment important de la vie démocratique locale. Le journal Le Dauphiné Libéré était également présent pour couvrir l'événement et réaliser des prises de vue.

Ce nouveau conseil, composé d'élus aux parcours et aux sensibilités variés, partage une volonté commune : s'engager pleinement pour le développement et le bien-être de notre village.

Les premières semaines ont permis de poser les bases du travail à venir, avec la mise en place des commissions municipales et l'organisation des priorités autour de plusieurs axes : communication, jeunesse, dynamisme du village et aménagement du territoire.

À l'issue de la séance, un moment convivial a été partagé, permettant aux élus et aux habitants présents d'échanger dans une atmosphère simple et chaleureuse.



L'équipe complète

03 - CAP SUR 2032 : NOS PRIORITÉS

Élus avec la volonté d'agir concrètement pour notre commune, nous portons un projet structuré autour de quatre priorités établies à partir des besoins exprimés par les citoyens, notamment lors de la réunion du 6 octobre 2025. Ainsi nous voulons : mieux informer, préparer l'avenir de nos enfants, dynamiser la vie locale et préserver l'identité de notre village.

1



Une communication plus claire et plus proche de vous

Mieux informer, c'est mieux vivre ensemble. Nous souhaitons :

- Créer un site internet communal simple et accessible
- Proposer un bulletin municipal modernisé, plus régulier et plus lisible
- Développer une communication plus réactive et transparente

3



Dynamiser le village et créer du lien

Un village vivant est un village où l'on se rencontre. Nous voulons :

- Soutenir et accompagner les associations locales
- Créer de nouveaux moments de convivialité tout au long de l'année
- Accueillir et intégrer les nouveaux habitants

2



Agir pour la jeunesse et les familles

Préparer l'avenir, c'est d'abord s'occuper de nos enfants. Pour cela, nous allons :

- Réfléchir à des solutions de garde pour les moins de 3 ans
- Développer des solutions pour les temps périscolaires
- Créer un Conseil Municipal des Jeunes

4



Aménager, préserver et valoriser notre village

Agir pour aujourd'hui tout en préparant demain, c'est pour nous :

- Aménager des espaces de vie conviviaux et adaptés à tous
- Valoriser le patrimoine local
- Préserver le cadre de vie et l'identité de Leschaux
- Conduire des projets respectueux de notre environnement

04 - VOTRE MAIRIE EN 1 CLIC



Un portail au service des habitants

Comme exprimé dans notre programme ci-contre, la communication est une priorité de ce nouveau mandat. C'est désormais chose faite avec le lancement du site officiel de la commune. Plus qu'une simple vitrine, ce portail a été conçu pour devenir votre compagnon au quotidien.

Que vous soyez un nouvel habitant cherchant des informations, un parent consultant les horaires de la garderie, ou un passionné d'histoire locale, vous y trouverez toutes les réponses à vos questions.

*Scannez-moi
pour découvrir le site !*



Les rubriques

Le site vous permettra également de retrouver les actualités du village et d'accéder aux rubriques essentielles expliquée ci-dessous :

Ma Vie Municipale : Consultez les délibérations du conseil, les arrêtés municipaux, mais aussi le suivi du budget et l'avancement des travaux de voirie. C'est ici que vous pourrez consulter les anciens bulletins municipaux en version numérique.

Espace Jeunesse : Un pôle complet pour les familles. De la petite enfance, avec la liste des assistantes maternelles jusqu'au collège, nous mettons le maximum d'informations : menus de la cantine scolaire, inscriptions à la garderie, au centre de loisirs et informations sur les transports scolaires.

Culture et Loisirs : Retrouvez l'annuaire de nos associations, l'agenda des événements à ne pas manquer et même un espace de petites annonces entre habitants pour favoriser l'entraide locale.

Informations Pratiques : Votre boîte à outils quotidienne. Besoin de louer la salle des fêtes ? De connaître l'avancement de la fibre ? Ou de vous renseigner sur la gestion de l'eau et des déchets ? Cette rubrique sera un point de repère, incluant un guide pour les nouveaux arrivants.

Patrimoine et Histoire : Redécouvrez Leschaux à travers son histoire et la vie de ses alpages.

Le site est également optimisé pour mobile, vous permettant de consulter les webcams du Semnoz ou de contacter la mairie directement depuis votre smartphone.

Rendez-vous sur www.leschaux.fr !

05 - LE COL LESCHAUX - SON HISTOIRE



les premiers aménagement au col

Longtemps le Col fut un lieu vide. Sur la mappe sarde on y trouve qu'une seule bâtisse, inhabitée. C'était la grange à Petel, devenue aujourd'hui la maison du Potier. Puis, un peu plus bas, en direction des Bauges, un hospice ou quelque chose du genre, l'endroit ayant conservé le nom de Maladière.

Dans le courant du XIXème siècle les choses évoluent, avec l'apparition d'une route qui relie Sevrier aux Bauges sans passer par le chef-lieu et où viendra se greffer la nouvelle route de Bellecombe. Leschaux devient alors l'un des rares cols en France à être habité toute l'année.

L'hôtel de la Poste y loge les nouveaux adeptes du tourisme alpin, partant à dos de mulet à l'assaut du Semnoz pour y découvrir le Mont Blanc.

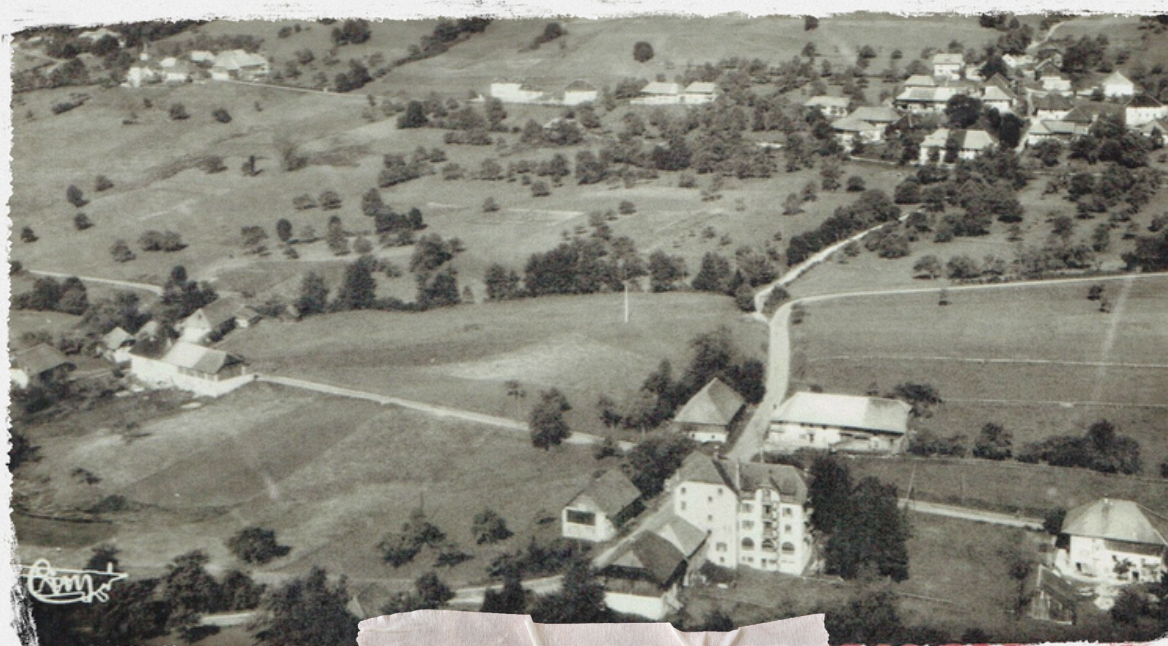
Dans les années 1930, l'Hôtel de la Poste laisse la place à l'hôtel Belvédère. C'était un établissement chic, modèle réduit de l'Impérial d'Annecy. Les habitants de Leschaux y organisaient banquets, mariages et réunions de famille. Le restaurant était doté d'un magnifique parquet. Le dimanche on y organisait des bals qui attiraient toute la jeunesse des alentours. Malheureusement, c'est là aussi que le 4 juillet 1944 nos résistants furent interrogés et torturé par des soldats allemands à la cruauté exacerbée par la perspective d'une défaite qui approchait.

Hôtel le Belvedere





GNL - COL DE LESCHAUX



Quelques photos du col

05 - LE COL DE LESCHAUX - AUJOURD'HUI

Leschaux est devenu nous dit-on, le col haut-savoyard recevant le plus de cyclistes. Mais rien n'était prévu pour accueillir ces personnes s'adonnant à la pratique du vélo.

C'est pourquoi, peu à peu, l'idée s'est imposée qu'il convenait d'aménager ce Col. Le plan d'urbanisme de 2013 en posera le principe par écrit. Plusieurs ébauches suivront. C'est finalement Catherine Bouvier qui portera et fera aboutir le Projet.



Avant travaux



En travaux

Une concertation avec les habitants, un temps retardée par la crise de la Covid, est ainsi lancée en septembre 2021. Elle fixera 3 priorités qui seront mises en œuvre par les cabinets Profils Etudes et Atelier Fontaine :

- La sécurité, avec notamment la création d'un giratoire pour ralentir la vitesse de circulation des automobilistes,
- L'hygiène, avec l'installation de toilettes publiques, pour mettre fin aux incivilités.
- L'accueil avec la création d'un abribus, d'un parking pour autos et motos à la disposition des visiteurs, randonneurs et clients de la Baratte, et enfin une placette où les cyclistes pourront poser les vélos, avec une fontaine et 6 bornes de recharges électriques.

Après plusieurs mois de travaux, le chantier s'achève et c'est une magnifique réussite. Les petits murs, en pierre du pays, font l'unanimité. Il s'agit d'un investissement très important, qui n'aurait pas pu être réalisé sans l'aide décisive du Département et, dans une moindre mesure, de la Région.



Un an de projet en images



Le Conseil départemental s'engage auprès de la Commune pour aménager le col.



Premières étapes de l'aménagement, débuté en septembre 2025.



Visite de chantier avec M. Lionel TARDY, Vice-président du département de la Haute-Savoie.



Création d'une placette avec une zone de stationnement vélos, point d'eau et borne de recharge électrique.

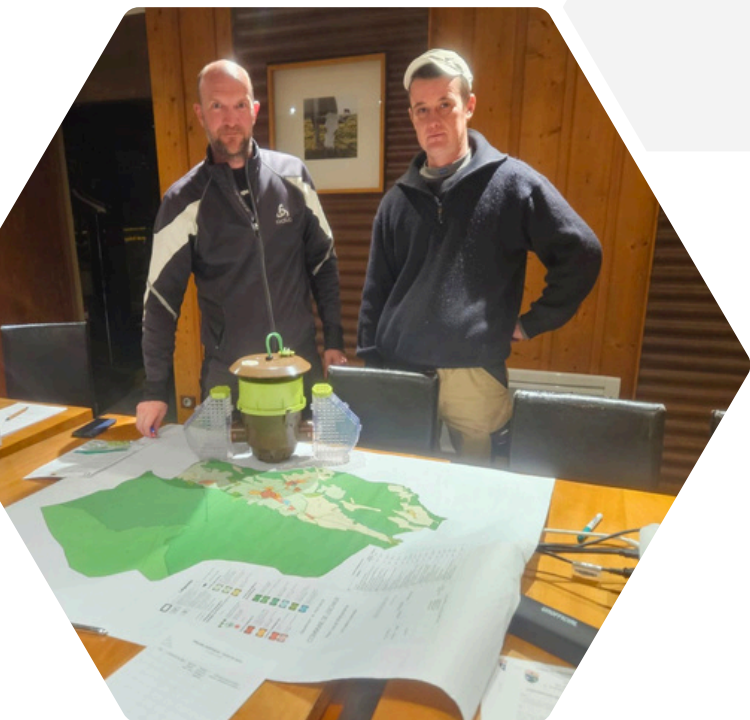


Finalisation des travaux d'aménagement avec la pose des enrobés.



Achèvement des travaux.

06 - PIEGES À FRELONS



Lutte contre le frelon asiatique : Leschaux se mobilise !

Le vendredi 3 avril dernier, une étape importante a été franchie dans la protection de notre biodiversité locale. La municipalité a procédé à la distribution de pièges à frelons asiatiques aux habitants qui se sont portés volontaires pour participer à cette campagne de grande ampleur.

Pourquoi agir maintenant ?

Le frelon asiatique est un véritable fléau pour notre écosystème. Prédateur redoutable, il s'attaque principalement aux abeilles et aux insectes pollinisateurs, menaçant ainsi l'équilibre de nos jardins et de nos cultures.

Le printemps est la période cruciale : c'est le moment où les reines (les fondatrices) sortent d'hibernation pour construire leurs futurs nids.

Un engagement communal et citoyen

Soucieuse de protéger notre environnement, la mairie de Leschaux a fait le choix de financer intégralement ces dispositifs. Mais cette action ne serait rien sans vous.

Nous tenons à remercier les administrés qui ont répondu à notre appel et qui ont accepté d'installer et de surveiller ces pièges chez eux. Cette mobilisation collective témoigne de la solidarité des Leschaliennes et des Leschaliens et de notre attachement commun à la préservation de notre cadre de vie.

Quelques conseils ont été donnés à nos participants :

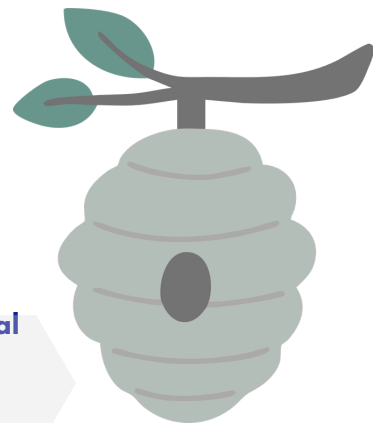
- **Emplacement** : Placez vos pièges à proximité de lieux de passage (fleurs, points d'eau) mais hors de portée des enfants.
- **Suivi** : Pensez à vérifier régulièrement vos captures et à renouveler l'appât si nécessaire.

Signalement : Si vous repérez un nid de frelons asiatiques plus tard dans la saison, n'intervenez jamais seul et contactez la mairie pour connaître la marche à suivre.

Le saviez-vous ?



Un seul frelon asiatique peut tuer jusqu'à **40 abeilles** par jour. En piégeant les reines (les "fondatrices") dès le mois d'avril, nous empêchons la naissance de colonies pouvant compter jusqu'à 13 000 individus à la fin de l'été !



Ne confondez pas le "bon" et le "mauvais" frelon !

Frelon asiatique



Nom scientifique : *Vespa velutina*

- **Taille :** Plus petit que son cousin européen.
- **Couleur :** Sombre. Son thorax est noir et il ne possède qu'un seul large anneau orangé sur l'abdomen.
- **Signe distinctif :** L'extrémité de ses pattes est jaune vif (on l'appelle d'ailleurs souvent le "frelon à pattes jaunes")

Frelon européen



Nom scientifique : *Vespa crabro*

- **Taille :** Plus imposant et bruyant.
- **Couleur :** Son corps est dominé par le jaune et le roux. Son abdomen est rayé de jaune et de noir, ressemblant à une grosse guêpe.
- **Signe distinctif :** Ses pattes sont entièrement brunes.

Notre recette de grand-mère d'appât sélectif



Pour que votre piège ne capture pas nos précieuses abeilles, voici la recette idéale à verser dans votre dispositif :

- **1/3 de bière brune** (pour l'odeur qui attire les frelons).
- **1/3 de vin blanc** (le secret : l'alcool repousse les abeilles !).
- **1/3 de sirop de cassis ou de grenadine** (pour le sucre).

07 - CLAP DE FIN POUR CATHERINE BOUVIER



Photo Le DL/A.C.

Chers Leschaliennes, chers Leschaliens,

Lorsque nous avons commencé à évoquer la suite de notre mandat l'été dernier, j'ai pris la décision de mettre fin à mes engagements publics. C'est avec beaucoup d'émotion que je passe le relais à deux de mes adjoints et leur équipe.

Je suis très honorée d'avoir servi notre commune durant ces 12 années, de l'avoir représentée, de m'être investie pour le Semnoz et en commission aménagement du territoire.

Je remercie sincèrement mes adjoints et nos agents pour le formidable travail accompli.

Nous avons fait de notre mieux avec les moyens dont nous disposions. Nous avons su saisir les opportunités et chercher les financements nécessaires à la réalisation des projets de notre programme. Je suis particulièrement fière de l'aménagement de notre col.

Grace au soutien du Département, la sécurité routière est grandement améliorée et c'est tout un quartier de notre commune qui est requalifié, embelli, fonctionnel et accueillant. Je suis également fière de la rénovation de l'alpage des Grands Chalets au Semnoz. Ce chantier long et difficile est une réussite.

La nouvelle équipe municipale est jeune, dynamique et motivée. Elle a beaucoup d'idées et de projets, notamment l'aménagement des espaces pour favoriser les rencontres, les échanges et le partage.

Je suis certaine qu'elle réalisera de très belles choses, qu'elle saura préserver et améliorer notre beau village. Elle a tout mon soutien et mes encouragements.

Bien à vous,

Catherine BOUVIER

08 - VIE LOCALE : L'APE VOUS REMERCIE



Appel à bénévoles : course Alpsman

Pour que le voyage de fin d'année de nos écoliers devienne réalité, nous avons besoin de vous !

L'école recherche **10 bénévoles** pour assurer l'encadrement de la course ALPSMAN :

Date : Samedi 6 juin 2026

Mission : Sécuriser le parcours et encourager nos jeunes sportifs.

Enjeu : Les fonds récoltés financeront le voyage scolaire des enfants du RPI

Vous souhaitez nous aider ? Contactez :

Hélène Breuls De Tiecken : helene.breuls-de-tiecken@ac-grenoble.fr

Ou la Mairie de Leschaux : mairie@mairie-leschaux.fr

D'avance, un grand merci pour votre solidarité !



09 - LE COIN DES CITOYENS



On vous écoute !

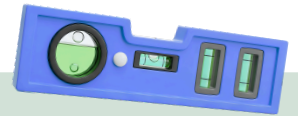
Vous avez des suggestions pour Leschaux ou des interrogations sur les décisions locales ?

Nous consacrons désormais un espace à vos échanges. Deux façons de participer :

1. Glissez votre question dans la boîte aux lettres de la mairie.
2. Envoyez-nous un courriel à mairie@mairie-leschaux.fr avec l'objet « Dialogue Citoyen ».

Retrouvez les réponses de l'équipe municipale dans la rubrique "Vie Locale" de notre prochain numéro.

À noter : Seules les questions d'intérêt collectif seront publiées (sous réserve d'espace disponible) afin d'informer l'ensemble des Leschaliennes et Leschaliens



Référez votre activité à Leschaux !

Vous êtes artisan, commerçant, entrepreneur ou responsable d'une association locale ?

Faites-vous connaître auprès des habitants !

Nous vous proposons de figurer gratuitement dans l'annuaire de notre site internet pour booster votre visibilité.

Envoyez-nous vos éléments à l'adresse suivante : mairie@mairie-leschaux.fr



Édition : N°23 - Avril 2026 / Directeur de publication : Bernard Dagand
Rédaction : Service communication / Impression : Hello Print

VOS RENDEZ-VOUS À LESCHAUX

MAI

02 & 03

Trail du Laudon



MAI

30

Jeux de société devant la bibliothèque

10h30-11h30
Tous publics



JUIN

06

Porte ouverte de la bibliothèque - café offert

10h00-12h00
Tous publics



JUIN

06 & 07

Alpsman



JUIN

13

Concours de pétanque au stade de Leschaux

Dès 11h00
Tous publics



JUIN

20

Lecture offerte pour les enfants

11h00-11h45
Enfants



Aidez-nous à préparer la **fête des voisins que nous organisons en juin** au stade de Leschaux !
Dites-nous la date que vous préférez à mairie@mairie-leschaux.fr.



J'peux pas J'ai Pétanque



Samedi 13 juin 2026

Stade de Leschaux

Inscription 11h – Début du tournoi 13h



Suivez nos actualités !

Organisé par L'A.P.E. des Montagnes
Association des Parents d'Elèves des Montagnes

Aux profits des écoles du RPI
Saint Eustache – La Chapelle-Saint-Maurice – Leschaux

Vous souhaitez nous soutenir, participer à l'organisation de l'évènement
ou faire un don de lots qui seront distribués aux gagnants ?

Merci de prendre contact avec l'A.P.E. : ape.rpidesmontagnes@gmail.com